

2017 年公安机关网络安全执法检查 自查采集工具

用户使用手册 (V3.0)

目 录

1	文档介绍	2
1.1	文档目的	2
1.2	文档范围	2
1.3	读者对象	2
1.4	参考文献	2
2	运行环境	2
2.1	硬件环境	2
2.2	软件环境	2
3	工具软件的安装与卸载	2
3.1	软件安装与启动	2
3.1.1	安装过程	2
3.1.2	启动工具	4
3.2	软件卸载	5
4	工具软件使用	6
4.1	主界面介绍	6
4.2	填报说明	6
4.3	行业主管部门填报	7
4.3.1	行业主管部门基本情况（附件 4 表一）	8
4.3.2	行业主管部门网络安全工作情况（附件 4 表一）	9
4.3.3	行业部门国家关键信息基础设施基础调查表（附件 2）	11
4.4	运营使用单位填报	14
4.4.1	基本情况（附件 4 表二）	15
4.4.2	网络安全工作情况（附件 4 表二）	16
4.4.3	信息系统基本情况（附件 4 表二）	17
4.4.4	国家关键信息基础设施基本情况（附件 3）	18
4.4.5	网站安全情况自查	21
4.5	导出 WORD 文件	26
4.6	导出 ZIP 文件	28
5	常见问题与注意事项	29
5.1	360 安全卫士误报的问题	29
5.2	重新安装工具时如何保留历史数据	30
5.3	导出的 WORD 文件和 ZIP 文件	30
6	技术支持与信息反馈	30

1 文档介绍

1.1 文档目的

本文档用于指导用户熟练使用 2017 年公安机关网络安全执法检查-自查采集工具（以下简称“网络安全自查采集工具”）进行自查信息的填报，明确操作时注意事项和要点。

1.2 文档范围

本文档包含了网络安全自查采集工具的运行环境、安装过程、使用流程、操作指导及注意事项等内容。

1.3 读者对象

使用网络安全自查采集工具进行自查信息填报的单位相关人员。

1.4 参考文献

《2017 年公安机关网络安全执法检查工作表格》

2 运行环境

2.1 硬件环境

安装软件的主机运行内存 512MB 以上。

2.2 软件环境

1. 操作系统：Windows XP，Windows7，Windows10 等 Windows 系列操作系统，**建议使用 Windows7 以上操作系统。**
2. 浏览器：操作系统装有 IE8 或以上浏览器，**建议安装 IE10 或以上版本。**
3. Office 版本：
操作系统装有以下 office 办公软件之一：office2003，office2007、office2010、office2013。

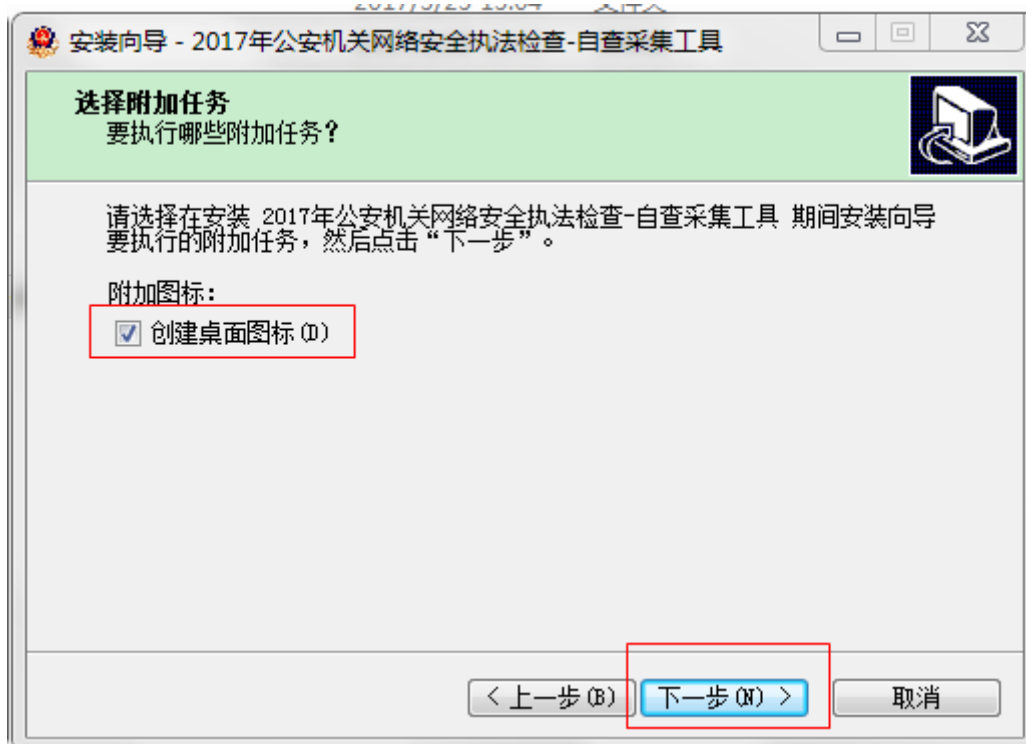
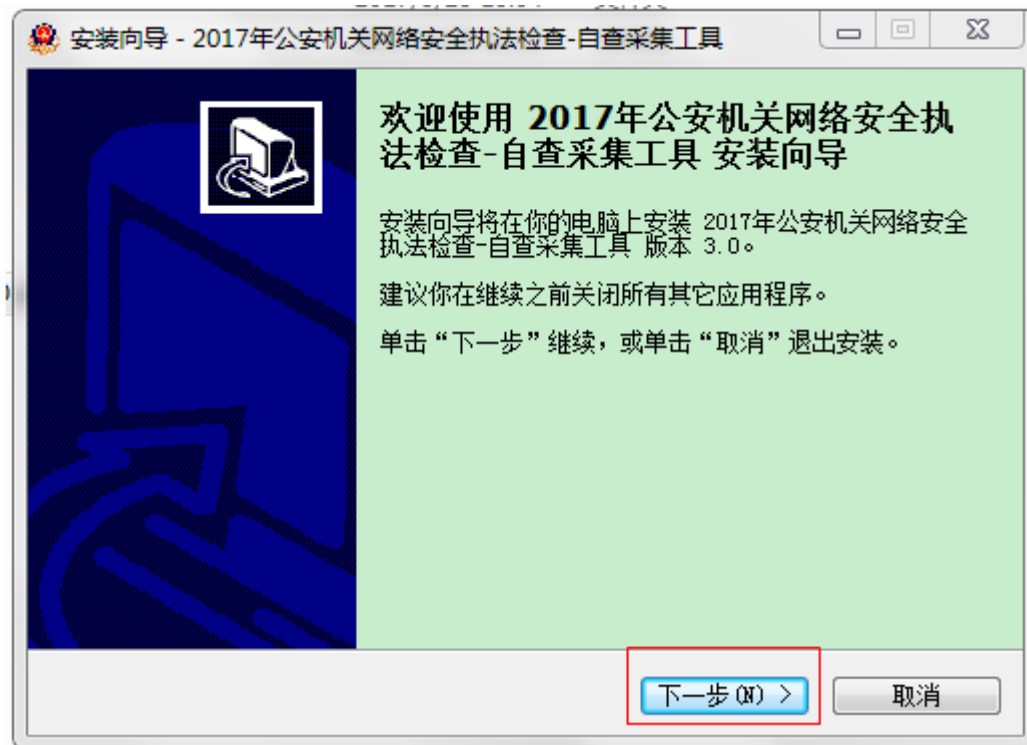
3 工具软件的安装与卸载

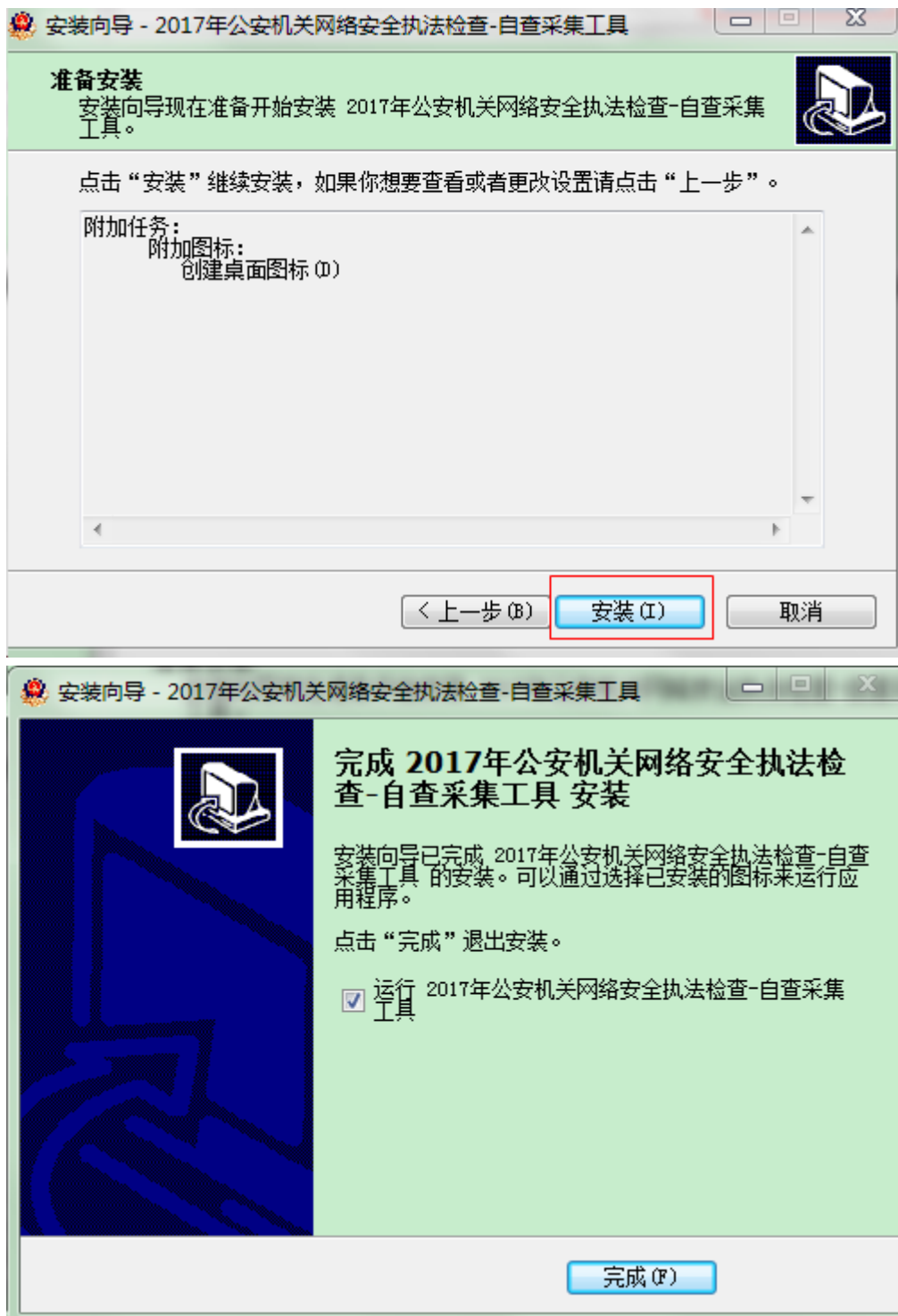
3.1 软件安装与启动

3.1.1 安装过程

鼠标双击光盘中的安装文件“2017 年公安机关网络安全执法检查-自查采集工具 v3.0.exe”，根据软件提示，点击【下一步】按钮进行软件安装，软件自动安装至

“C:\MPS_SITv3.0”目录下。安装过程如下图：





3.1.2 启动工具



双击电脑桌面图标：，即可启动自查采集软件；

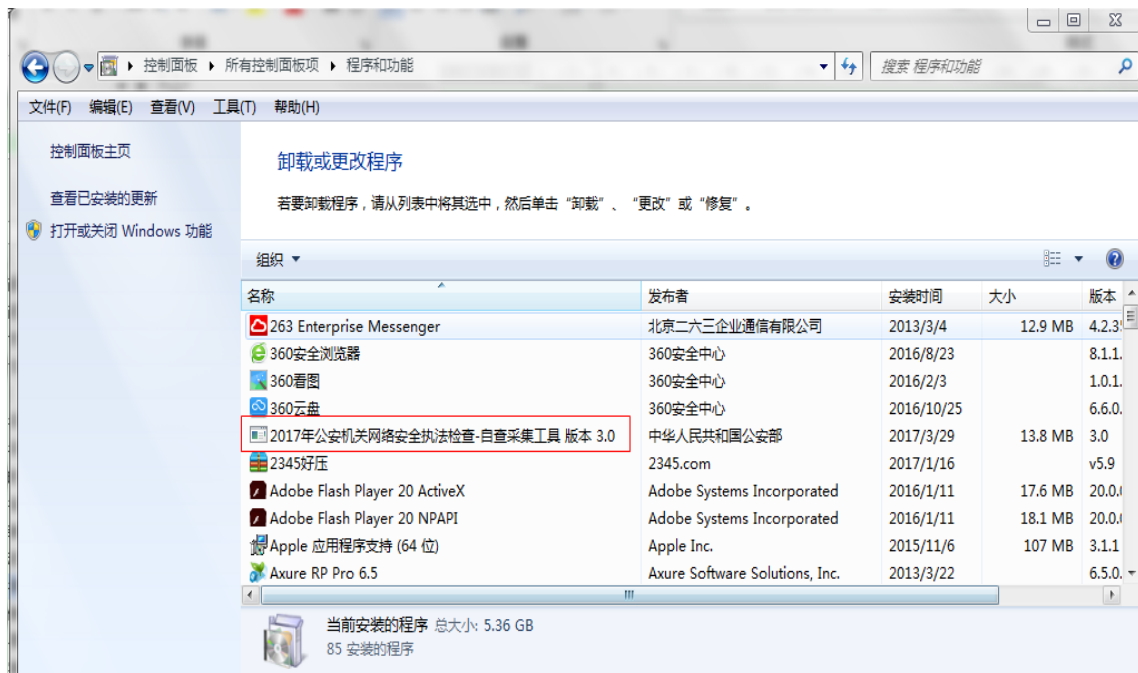
也可以通过操作系统文件资源管理器，访问“C:\MPS_SITv3.0”目录，鼠标双击“app.hta”启动工具。

3.2 软件卸载

软件卸载前确保数据已经保存、导出完毕并且上报数据已经刻录至光盘，工具已经退出。

软件卸载过程（以 Windows7 操作系统为例）：

1. 打开控制面板，选择【程序和功能】，找到“2017 年公安机关网络安全执法检查-自查采集工具 版本 3.0”，如下图：



2. 选中要卸载的软件，鼠标右键点击“卸载”，按照提示操作即可自动卸载完成。

4 工具软件使用

4.1 主界面介绍



- 支持填报内容：工具软件支持《2017 年公安机关网络安全执法检查工作表格.docx》所有内容的填报。

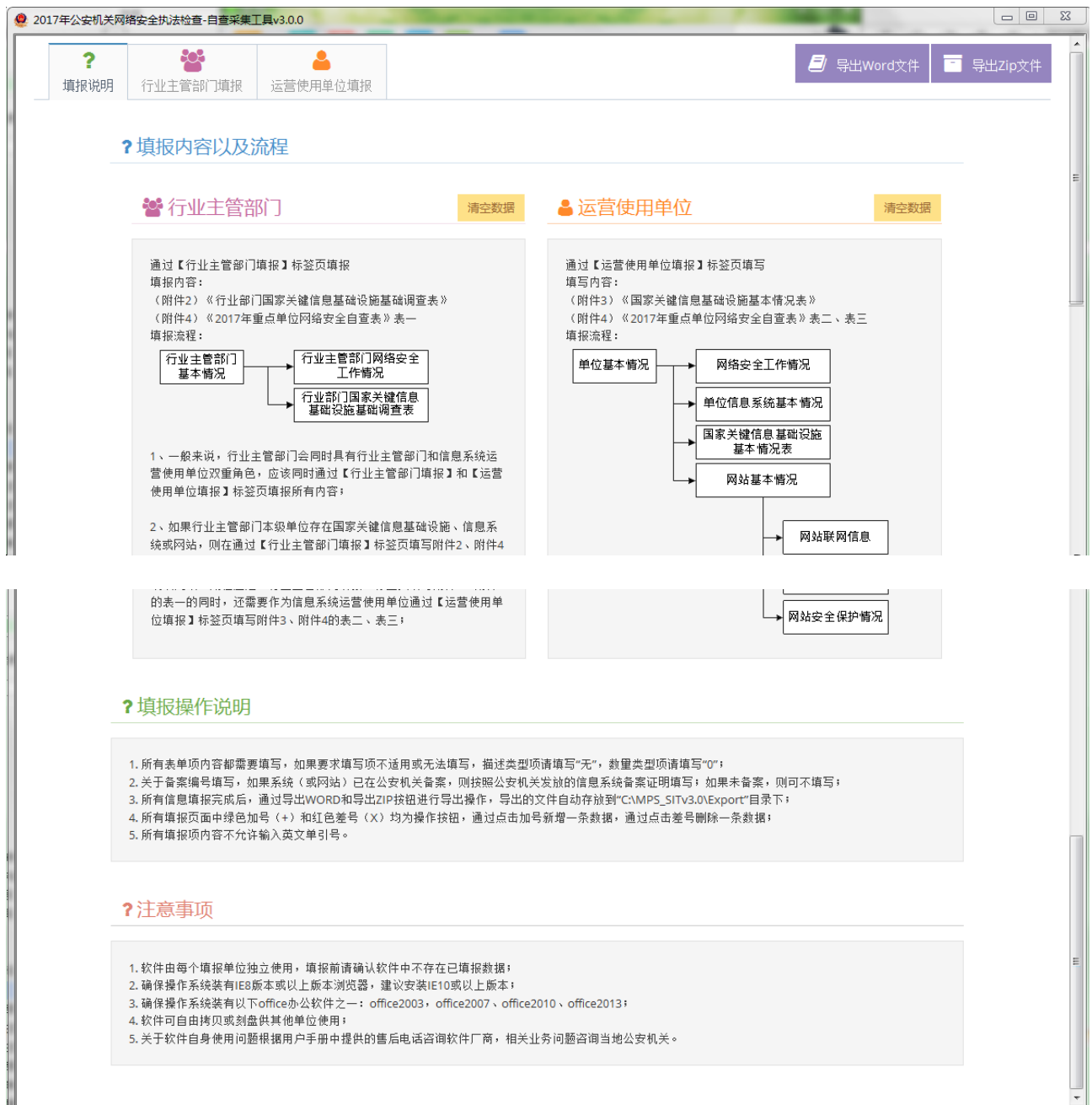
其中，通过【行业主管部门填报】标签可填报：（附件 2）《行业部门国家关键信息基础设施基础调查表》、（附件 4）《2017 年重点单位网络安全自查表》（表一）；通过【运营使用单位填报】标签可填报：（附件 3）《国家关键信息基础设施基本情况表》、（附件 4）《2017 年重点单位网络安全自查表》（表二、表三）。

- 导出 word 文件：用户根据实际情况使用本软件填报完成后，可通过【导出 word 文件】按钮，导出 Word 结果报告。Word 结果报告依据《2017 年公安机关网络安全执法检查工作表格》格式生成到固定目录（C:\MPS_SITv3.0\export）下，用户可以进行查看、打印等操作。
- 导出 zip 文件：用户根据实际情况使用本软件填报完成后，可通过【导出 zip 文件】按钮，导出 zip 格式的结果文件。此文件用户需要提交到公安机关，由网安民警将结果数据导入到重要信息系统基础数据库管理系统。

4.2 填报说明

根据填报要求，结合去年通过自查软件填报过程中反馈的问题，进行了综合整理和说，主要从填报内容及流程、填报操作说明和注意事项等方面进行主要说明，具体内容见页面。

请填写单位详细阅读。主页面如下：



清空数据按钮，如果单位有误填写表单，可以通过“清空数据”按钮，对已填报所有数据进行清除操作。

4.3 行业主管部门填报

如果填报单位属于行业主管部门，则首先需点击【行业主管部门填报】标签进行行业主管部门基本情况、行业主管部门网络安全工作情况及行业部门国家关键信息基础设施基础调查表内容的填报。一个填写单位只允许填写一份行业主管部门信息。

填报流程：首先需要填写行业主管部门基本情况，填写完成后方可填写行业主管部门网

络安全工作情况及行业部门国家关键信息基础设施基础调查表内容。

如果行业主管部门本机单位有运行的信息系统、网站或关键信息基础设施，则需要作为信息系统运营使用单位角色通过【运营使用单位填报】标签填写相关内容。

点击【行业主管部门填报】标签，操作页面如下，其中红色五角星代表对应内容未填报或未填报完整：

单位名称	联系人姓名	联系人电话	关键信息基础设施数里	
				+

4.3.1 行业主管部门基本情况（附件 4 表一）

点击“行业主管部门基本情况（附件 4 表一）”连接，进入基本情况填报页面，其中“备案表编号”字段，如果单位已到公安机关进行备案，则依据公安机关下发的备案表填写；如果未备案，则无需填写备案表编号；其他字段项内容必须全部填写。填写完成后点击【保存】按钮进行内容保存，点击【返回】按钮则返回主页面；操作页面如下：

2017年公安机关网络安全执法检查-自查采集工具v3.0.0

填报说明 行业主管部门填报 运营使用单位填报

导出Word文件 导出Zip文件

行业主管部门基本情况

保存 返回

行业主管部门名称: *

单位地址: *

备案表编号: (如已备案请填写备案证明编号前11位)

[网络安全分管领导]姓名: * 职务/职称: *

网络安全责任部门: *

[责任部门负责人]姓名: * 职务/职称: *

办公电话: * 移动电话: *

[责任部门联系人]姓名: * 职务/职称: *

办公电话: * 移动电话: *

注意: *

填报完成后，“行业主管部门基本情况（附件4表一）”连接前面的五角星会自动由红色变为绿色，代表此内容填报完整。如下图：

2017年公安机关网络安全执法检查-自查采集工具v3.0.0

填报说明 行业主管部门填报 运营使用单位填报

导出Word文件 导出Zip文件

★ 行业主管部门基本情况（附件4表一）

★ 行业主管部门网络安全工作情况（附件4表一）

行业部门国家关键信息基础设施基础调查表（附件二）

单位名称	联系人姓名	联系人电话	关键信息基础设施数量	+

4.3.2 行业主管部门网络安全工作情况（附件4表一）

点击“行业主管部门网络安全工作情况（附件4表一）”连接，进入安全工作情况填报页面，可逐个展开对应节点项进行自查项内容填写：

2017年公安机关网络安全执法检查-自查采集工具v3.0.0

填报说明 行业主管部门填报 运营使用单位填报

导出Word文件 导出Zip文件

行业主管部门网络安全工作情况

保存 返回

行业信息安全网络安全工作的组织领导情况

行业对信息安全等级保护工作的重视情况

行业网络安全责任追究制度执行情况

行业网络安全与信息通报工作情况

行业重要网络安全政策和技术标准的制定情况

行业网络安全顶层设计和统筹规划情况

行业数据资源保护情况

行业网络安全应急预案和演练情况

行业网络安全应急队伍建设情况

行业信息安全网络安全工作的组织领导情况

是否成立了行业网络安全领导机构或信息安全等级保护工作领导机构？

☒ 是 ☐ 否 机构名称：等级保护事业部

是否成立了行业网络安全或信息安全等级保护工作的职能部门？

☐ 是 ☒ 否 职能部门名称：

是否明确了行业网络安全或信息安全等级保护工作职能部门的具体职能？

☒ 是 ☐ 否 具体职能内容：

全行业信息安全等级保护工作是否做了部署？

☒ 是 ☐ 否 具体部署情况：

内容填写完成后，主页面对应内容会有绿色五角星标识，如图：

2017年公安机关网络安全执法检查-自查采集工具v3.0.0

填报说明 行业主管部门填报 运营使用单位填报

导出Word文件 导出Zip文件

★ 行业主管部门基本情况 (附件4 表一) ★ 行业主管部门网络安全工作情况 (附件4 表一)

🔔 行业部门国家关键信息基础设施基础调查表 (附件二)

单位名称	联系人姓名	联系人电话	关键信息基础设施数量	+
------	-------	-------	------------	---

4.3.3 行业部门国家关键信息基础设施基础调查表 (附件2)

行业部门国家关键信息基础设施基础调查表, 根据行业主管部门管辖的单位实际情况填写, 通过点击【+】号, 可新增一个单位的基本信息和关键信息基础设施基本情况, 如下图:

2017年公安机关网络安全执法检查-自查采集工具v3.0.0

填报说明 行业主管部门填报 运营使用单位填报

导出Word文件 导出Zip文件

★ 行业主管部门基本情况 (附件4 表一) ★ 行业主管部门网络安全工作情况 (附件4 表一)

🔔 行业部门国家关键信息基础设施基础调查表 (附件二)

单位名称	联系人姓名	联系人电话	关键信息基础设施数量	+
------	-------	-------	------------	---

2017年公安机关网络安全执法检查-自查采集工具v3.0.0

填报说明 行业主管部门填报 运营使用单位填报

导出Word文件 导出Zip文件

行业部门国家关键信息基础设施基础调查 (提示: 本页面所有操作都需点击“保存”按钮进行数据保存)

单位名称: * 联系人姓名: * 联系人电话: *

关键信息基础设施名称 *	安全保护等级 *	备案编号 *	备案公安机关名称 *	+
--------------	----------	--------	------------	---

保存 返回

2017年公安机关网络安全执法检查-自查采集工具v3.0.0

填报说明 行业主管部门填报 运营使用单位填报

导出Word文件 导出Zip文件

行业部门国家关键信息基础设施基础调查 (提示: 本页面所有操作都需点击“保存”按钮进行数据保存)

单位名称: XXXX单位1 * 联系人姓名: 张三 * 联系人电话: 13685742561; 80715632 *

关键信息基础设施名称 *	安全保护等级 *	备案编号 *	备案公安机关名称 *	+
XXXX关键信息基础设施	第三级	11000099001-17001	北京市公安局	X

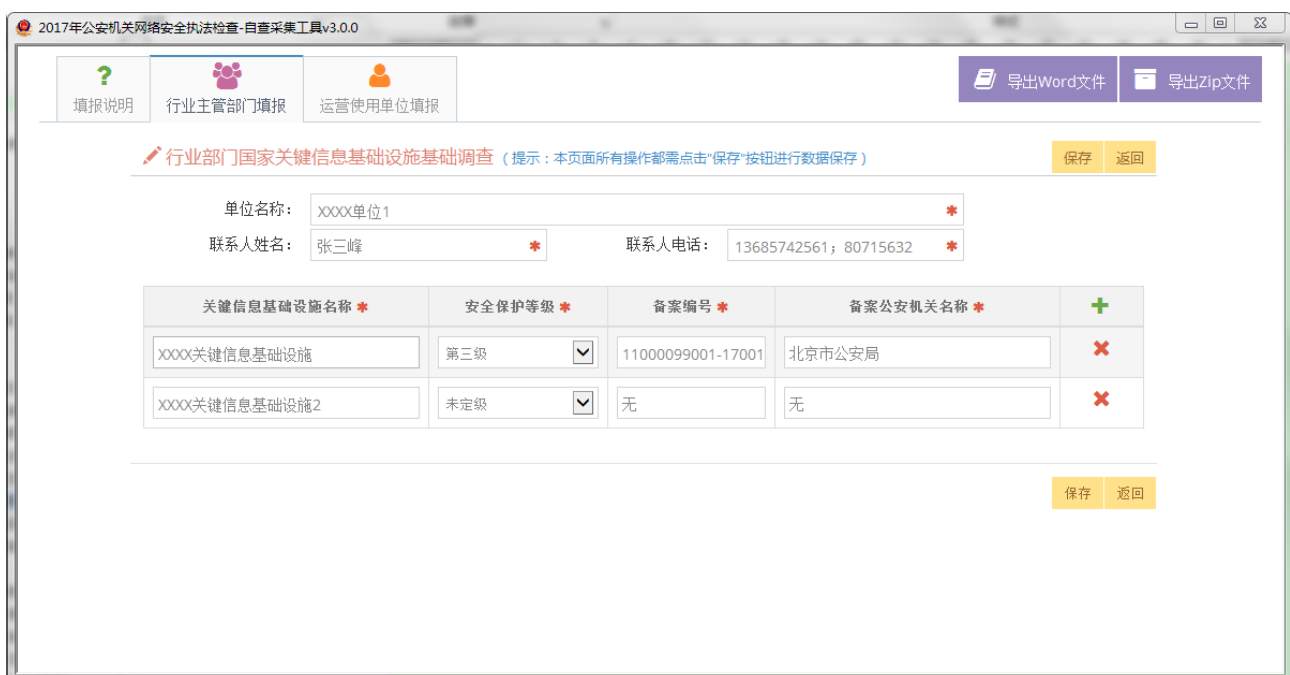
点击加号, 可添加一个关键信息基础设施

保存 返回

填写完成后, 点击【保存】按钮, 进行单位基本信息和关键信息基础设施信息的保存, 保存成功后, 可通过点击“单位名称”链接进行信息编辑, 点击【X】可删除对应的单位信息。如下图:



编辑操作，点击“单位名称”链接进行信息编辑，例如：追加一个关键信息基础设施，点击【保存】按钮，如下图：





2017年公安机关网络安全执法检查-自查采集工具v3.0.0

填报说明 行业主管部门填报 运营使用单位填报

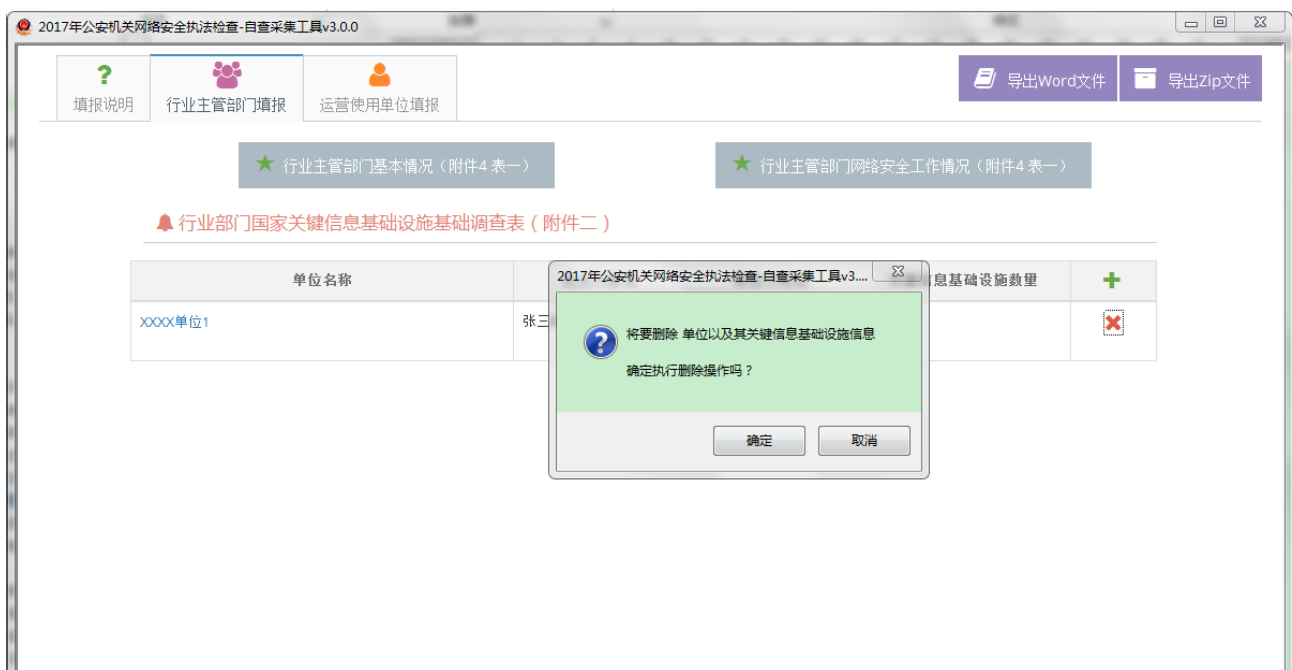
导出Word文件 导出Zip文件

★ 行业主管部门基本情况（附件4表一） ★ 行业主管部门网络安全工作情况（附件4表一）

🔔 行业部门国家关键信息基础设施基础调查表（附件二）

单位名称	联系人姓名	联系人电话	关键信息基础设施数量	
XXXX单位1	张三峰	13685742561; 80715632	2	+

删除操作，点击【X】可删除对应的单位信息，系统会给出提示信息，确认执行删除操作，删除后数据不可恢复，如下图：



2017年公安机关网络安全执法检查-自查采集工具v3.0.0

填报说明 行业主管部门填报 运营使用单位填报

导出Word文件 导出Zip文件

★ 行业主管部门基本情况（附件4表一） ★ 行业主管部门网络安全工作情况（附件4表一）

🔔 行业部门国家关键信息基础设施基础调查表（附件二）

单位名称	联系人姓名	联系人电话	关键信息基础设施数量	
XXXX单位1	张三			+

2017年公安机关网络安全执法检查-自查采集工具v3.0.0

将要删除 单位以及其关键信息基础设施信息
确定执行删除操作吗？

确定 取消

4.4 运营使用单位填报

如果填报单位属于信息系统运营使用单位，则需点击【运营使用单位填报】标签进行信息系统运营使用单位基本情况、信息系统运营使用单位网络安全工作情况、信息系统基本情况、国家关键信息基础设施基本情况及网站安全情况自查内容的信息填报。一个填写单位只允许填写一份信息系统运营使用单位信息。

填报流程：首先需要填写基本情况，填写完成后方可填写网络安全工作情况、信息系统

基本情况、国家关键信息基础设施基本情况及网站安全情况自查内容。

如果行业主管部门本机单位有运行的信息系统、网站或关键信息基础设施，则需要作为信息系统运营使用单位角色填报此标签页内所有相关内容。

点击【运营使用单位填报】标签，操作页面如下：

4.4.1 基本情况（附件 4 表二）

点击“基本情况（附件 4 表二）”链接，进入基本情况填报页面，其中备案表编号的填写原则同行业主管部门说明，其他内容项必须全部填写。操作页面如下：

填报完成后，“基本情况（附件 4 表二）”链接前面的五角星会自动由红色变为绿色，代表此

项内容填报完整。如下图：

2017年公安机关网络安全执法检查-自查采集工具v3.0.0

填报说明 行业主管部门填报 运营使用单位填报

导出Word文件 导出Zip文件

✎ 信息系统运营使用单位基本情况 保存 返回

单位名称: XXXXXXXXXXXX单位 *

单位地址: 北京市XXXXX区XXXXXX *

备案表编号: (如已备案请填写备案证明编号前11位)

[网络安全分管领导] 姓名: 洪七 * 职务/职称: 处长 *

网络安全责任部门: 网络安全保护事业部 *

[责任部门负责人] 姓名: 郭靖 * 职务/职称: 副处长 *

办公电话: 63525847 * 移动电话: 13658741478 *

[责任部门联系人] 姓名: 李四 * 职务/职称: 科员 *

办公电话: 63528954 * 移动电话: 13625415698 *

单位信息完整吗? *

2017年公安机关网络安全执法检查-自查采集工具v3.0.0

填报说明 行业主管部门填报 运营使用单位填报

导出Word文件 导出Zip文件

★ 基本情况 (附件4 表二) ★ 网络安全工作情况 (附件4 表二) (0个) 信息系统基本情况 (附件4 表二)

🔔 国家关键信息基础设施基本情况 (附件3)

关键信息基础设施名称	联系人	固定电话	手机电话	+

🔔 网站安全情况自查 (附件4 表三)

网站名称	+

4.4.2 网络安全工作情况 (附件4 表二)

点击“网络安全工作情况 (附件4 表二)”链接,进入安全工作情况填报页面,所有信息项必须填写。操作页面如下:

4.4.3 信息系统基本情况（附件 4 表二）

本单位内运行的信息系统基本情况填报，需点击“信息系统基本情况（附件 4 表二）”链接进行系统基本情况的填报。

软件支持多个信息系统基本情况的填报，运营使用单位根据实际情况添加、填报。

点击【+】号，进行信息系统基本情况填写，填写完成后通过点击【保存】按钮进行数据保存，此页面中的【X】代表页面上的删除操作，只有点击【保存】按钮后才真正保存修改后的数据。

2017年公安机关网络安全执法检查-自查采集工具v3.0.0

填报说明 行业主管部门填报 运营使用单位填报

导出Word文件 导出Zip文件

单位信息系统基本情况 (提示: 本页面所有操作都需点击“保存”按钮进行数据保存)

保存 返回

信息系统名称 *	是否定级 *	是否备案 *	是否为关键信息基础设施 *	备案编号 *	安全保护等级 *	
XXX(信息系统1)	是 <input type="checkbox"/>	是 <input type="checkbox"/>	是 <input type="checkbox"/>	11000099003-16003	第三级 <input type="checkbox"/>	+
XXX(信息系统2)	否 <input type="checkbox"/>	否 <input type="checkbox"/>	否 <input type="checkbox"/>	无	未定级 <input type="checkbox"/>	+

保存 返回

2017年公安机关网络安全执法检查-自查采集工具v3.0.0

填报说明 行业主管部门填报 运营使用单位填报

导出Word文件 导出Zip文件

★ 基本情况 (附件4 表二) ★ 网络安全工作情况 (附件4 表二) (2个) 信息系统基本情况 (附件4 表二)

🔔 国家关键信息基础设施基本情况 (附件3) 代表已填报系统的个数

关键信息基础设施名称	联系人	固定电话	手机电话	
				+

🔔 网站安全情况自查 (附件4 表三)

网站名称	
	+

4.4.4 国家关键信息基础设施基本情况 (附件3)

国家关键信息基础设施基本情况, 根据单位实际情况填写, 通过点击【+】号, 可新增一个国家关键信息基础设施基本情况的填报, 如下图:

2017年公安机关网络安全执法检查-自查采集工具v3.0.0

填报说明

行业主管部门填报

运营使用单位填报

导出Word文件

导出Zip文件

国家关键信息基础设施基本情况

保存

返回

关键信息基础设施名称:

*

单位联系人姓名:

*

固定电话:

*

手机号码:

*

安全保护等级:

☐未定级☐第二级☐第三级☐第四级

备案编号:

(如已备案请填写备案证明编号)

所属行业/领域:

☐电信☐广电☐经营性公众互联网☐铁路☐银行☐海关☐税务
☐民航☐电力☐证券☐保险☐国防科技工业☐公安
☐人事劳动和社会保障☐财政☐审计☐商业贸易☐国土资源☐能源
☐交通☐统计☐工商行政管理☐邮政☐教育☐文化☐卫生☐农业
☐水利☐外交☐发展改革☐科技☐宣传☐质量监督检验检疫☐其他

受理备案的公安机关:

*

服务范围:

☐全国☐跨省(区、市)☐全省(区、市)☐跨地(市、区)☐地(市、区)内
☐其他

服务对象:

☐单位内部人员☐社会公众人员☐两者均包括☐其他

关键信息基础设施是否连接互联网:

☒是☐否

网:

(注:如果连接互联网,请填写关键信息基础设施以下接入信息;如果接入信息项内容过多且超出了页面文本框填写范围,请分别以附件方式填报(文件名例如:域名的NS记录列表.doc,文本框内容填写:“参照XXX列表”即可),最后将本页面所有信息项对应附件压缩后通过最后的【附件】字段统一上传)

域名:

*

域名注册服务机构和联系方式:

*

.cn域名的NS记录:

*

.cn域名的A记录:

*

主站IP地址范围:

*

主要协议/端口:

*

操作系统版本:

*

接入运营商及联系方式:

*

物理接入位置:

*

接入带宽:

*

CDN IP地址范围:

*

CDN服务提供商:

*

CDN 联系人姓名:

*

手机号:

*

附件:

请选择文件 ...

选择

保存

返回

按照要求填写所有数据项，填写完成后点击【保存】按钮，保存成功后返回主页面：

2017年公安机关网络安全执法检查-自查采集工具v3.0.0

填报说明 行业主管部门填报 运营使用单位填报

导出Word文件 导出Zip文件

国家关键信息基础设施基本情况

保存 返回

关键信息基础设施名称: XXXXX关键信息基础设施名称 *

单位联系人姓名: 王XX *

固定电话: 63524568 * 手机电话: 13658744521 *

安全保护等级: ☐ 未定级 ☐ 第二级 ☒ 第三级 ☐ 第四级

备案编号: 01000099005-16008 (如已备案请填写备案证明编号)

所属行业/领域: ☒ 电信 ☐ 广电 ☐ 经营性公众互联网 ☐ 铁路 ☐ 银行 ☐ 海关 ☐ 税务 ☐ 民航 ☐ 电力 ☐ 证券 ☐ 保险 ☐ 国防科技工业 ☐ 公安 ☐ 人事劳动和社会保障 ☐ 财政 ☐ 审计 ☐ 商业贸易 ☐ 国土资源 ☐ 能源 ☐ 交通 ☐ 统计 ☐ 工商行政管理 ☐ 邮政 ☐ 教育 ☐ 文化 ☐ 卫生 ☐ 农业 ☐ 水利 ☐ 外交 ☐ 发展改革 ☐ 科技 ☐ 宣传 ☐ 质量监督检验检疫 ☐ 其他

受理备案的公安机关: 网络安全保卫局 *

01000099005-16008

● 全国 ● 跨省/区 市 全省/区 市 地级市 区 地州市 区内

2017年公安机关网络安全执法检查-自查采集工具v3.0.0

填报说明 行业主管部门填报 运营使用单位填报

导出Word文件 导出Zip文件

★ 基本情况 (附件4 表二) ★ 网络安全工作情况 (附件4 表二) (2个) 信息系统基本情况 (附件4 表二)

国家关键信息基础设施基本情况 (附件3)

关键信息基础设施名称	联系人	固定电话	手机电话	
XXXXX关键信息基础设施名称	王XX	63524568	13658744521	✖

网站安全情况自查 (附件4 表三)

网站名称	
	+

通过点击“关键信息基础设施名称”链接进行信息编辑，点击【X】可删除对应的单位信息，此处删除为直接删除，删除后数据不可恢复。如下图：

4.4.5 网站安全情况自查

网站安全自查情况的填报，通过点击主页面网站安全保护情况（附件 4 表三）区域的

【+】号进行填报。软件支持多个网站安全情况的填报。

首先进行网站基本情况填报，填报完成后方可进行网站联网信息和网站安全工作情况的填报，基本情况填报如下图：

2017年公安机关网络安全执法检查-自查采集工具v3.0.0

填报说明

行业主管部门填报

运营使用单位填报

导出Word文件

导出Zip文件

网站的基本情况

保存

返回

网站中文名:

*

IP地址:

*

(填写说明:多IP地址以逗号分隔,IP地址段以中横线分隔,如1.1.1.1,1.1.1.2,10.0.0.1-10.0.0.100)

网址:

*

(填写说明:多个网址以逗号分隔)

网站责任单位:

*

网站运营单位:

*

网站责任单位负责人及职务:

*

联系电话:

*

网站运行安全责任人及职务:

*

联系电话:

*

网站责任单位所在地:

*

工信部ICP备案号:

*

国际联网备案号:

*

隶属关系:

☐中央

☐省(自治区、直辖市)

☐地(区、市、州、盟)

☐县(区、市、旗)

☐其他

单位类型:

☐政府机关

☐事业单位

☐国企

☐互联网

☐其他

行业类别:

☐电信

☐广电

☐经营性公众互联网

☐铁路

☐银行

☐海关

☐税务

☐民航

☐电力

☐证券

☐保险

☐国防科技工业

☐公安

☐人事劳动和社会保障

☐财政

☐审计

☐商业贸易

☐国土资源

☐能源

☐交通

☐统计

☐工商行政管理

☐邮政

☐教育

☐文化

☐卫生

☐农业

☐水利

☐外交

☐发展改革

☐科技

☐宣传

☐质量监督检验检疫

☐其他

等级保护定级备案:

☐二级

☐三级

☐四级

☐未定级

等级测评:

☐已展开

☐未展开

网站安全责任书:

☐已签订

☐未签订

网站服务栏目:

☐新闻发布

☐政策宣传

☐事项办理

☐论坛

☐即时通信

☐电子邮件

☐留言板

☐政务公开

☐其他

保存

返回

基本情况填写完成后, 如下图



关键信息基础设施名称	联系人	固定电话	手机电话	
XXXXX关键信息基础设施名称	王XX	63524568	13658744521	✖

网站名称		
XXXXX门户网站	★基本情况 ★联网信息 ★安全保护情况	✖

点击“联网信息”链接，进行网站联网信息填报，点击【保存】按钮进行数据保存，如果个别字段项内容过多并且通过页面无法填报完整，可以通过单独附件的方式上报，如下图：



网站的联网情况 [保存] [返回]

填写说明： 如果网站的联网信息项内容过多且超出了页面文本框填写范围，请分别以附件方式填报（文件名例如：域名的NS记录列表.doc，文本框内容填写：“参照XXX列表”即可），最后将本页面所有信息项对应附件压缩后通过最后的【附件】字段统一上传。

域名注册服务机构和联系方式： 域名服务机构 13587455487 刘处长 *

.cn域名的NS记录： .cn域名的NS记录.cn域名的NS记录.cn域名的NS记录.cn域名的NS记录 *

.cn域名的A记录： .cn域名的NS记录.cn域名的NS记录.cn域名的NS记录.cn域名的NS记录.cn域名的NS记录 *

主站IP地址范围:	<div>IP地址范围</div> <div>IP地址范围</div> <div>IP地址范围</div> <div>IP地址范围</div> <div>IP地址范围</div> <div>IP地址范围</div> <div>IP地址范围</div> <div>IP地址范围</div>	*
主要协议/端口:	<div>主要协议/端口</div> <div>主要协议/端口</div> <div>主要协议/端口</div> <div>主要协议/端口</div> <div>主要协议/端口主要协议/端口</div>	*
操作系统版本:	<div>操作系统版本</div> <div>操作系统版本</div> <div>操作系统版本</div> <div>操作系统版本</div> <div>操作系统版本</div>	*
接入运营商及联系方式:	XXXXXXX运营商 知春路 69857489 *	
物理接入位置:	海淀区 *	
接入带宽:	100M *	
CDN IP地址范围:	<div>IP地址范围</div> <div>IP地址范围</div> <div>IP地址范围</div> <div>IP地址范围</div> <div>IP地址范围</div> <div>IP地址范围</div> <div>IP地址范围</div>	*
CDN服务提供商:	服务提供商 *	
CDN 联系人姓名:	张安 *	手机号: 13658745487 *
附件:	<div>2.4--如何做好用户培训工作.pptx</div> <div>变更</div> <div>*</div>	
<div>保存 返回</div>		

2017年公安机关网络安全执法检查-自查采集工具v3.0.0

填报说明 行业主管部门填报 运营使用单位填报

导出Word文件 导出Zip文件

★ 基本情况 (附件4 表二) ★ 网络安全工作情况 (附件4 表二) (2个) 信息系统基本情况 (附件4 表二)

🔔 国家关键信息基础设施基本情况 (附件3)

关键信息基础设施名称	联系人	固定电话	手机号码	
XXXXX关键信息基础设施名称	王XX	63524568	13658744521	+

🔔 网站安全情况自查 (附件4 表三)

网站名称	★基本情况	★联网信息	★安全保护情况	
XXXXX门户网站				+

点击“安全保护情况”链接，进行网站安全保护情况信息填报，点击【保存】按钮进行数据保存，数据填报完整后，主页面“安全保护情况”链接前面的五星图标会变成绿色，如下图：

2017年公安机关网络安全执法检查-自查采集工具v3.0.0

填报说明 行业主管部门填报 运营使用单位填报

导出Word文件 导出Zip文件

🔔 网站安全保护情况 保存 返回

🔔 网站安全责任部门和安全责任人落实情况

是否落实了单位网站安全责任部门？
☒ 是 ☐ 否

是否落实了单位网站安全责任人？
☒ 是 ☐ 否

🔔 主要领导对网站网络安全工作的重视情况

🔔 单位网站网络安全责任制落实情况

🔔 关键岗位人员配备情况

🔔 网站定级备案执行情况

关键信息基础设施名称	联系人	固定电话	手机号码	
XXXXX关键信息基础设施名称	王XX	63524568	13658744521	+

网站名称	★基本情况	★联网信息	★安全保护情况	
XXXXX门户网站				+

4.5 导出 Word 文件

所有数据填报完成后，通过点击“导出 Word 文件”按钮，系统提供导出 word 报告功能，可以对导出的 WORD 报告进行查看、打印等操作，同时需要将电子版报告刻录至光盘上报给公安机关。如图：

检测到“行业主管部门”和“运营使用单位”填报信息

将要执行Word文件导出操作

确认执行该操作吗？

确定 取消

点击【确定】按钮，软件系统将根据自查表模板生成 word 结果报告，并放到指定目录下。如下图：

2017年公安机关网络安全执法检查-自查采集工具v3.0.0

填报说明 行业主管部门填报 运营使用单位填报

导出Word文件 导出Zip文件

操作进行中,请耐心等待...

国家关键信息基础设施基本情况 (附件3)

关键信息基础设施名称	联系人	固定电话	手机号码	
XXXXX关键信息基础设施名称	王XX	63524568	13658744521	+
				×

网站安全情况自查 (附件4 表三)

网站名称		
XXXXX门户网站	★基本情况 ★联网信息 ★安全保护情况	+
		×

2017年公安机关网络安全执法检查-自查采集工具v3.0.0

填报说明 行业主管部门填报 运营使用单位填报

导出Word文件 导出Zip文件

★ 基本情况 (附件4 表二) ★ 网络安全工作情况 (附件4 表二) (2个) 信息系统基本情况 (附件4 表二)

国家关键信息基础设施基本情况 (附件3)

关键信息基础设施名称	联系人	固定电话	手机号码	
XXXXX关键信息基础设施名称				+
				×

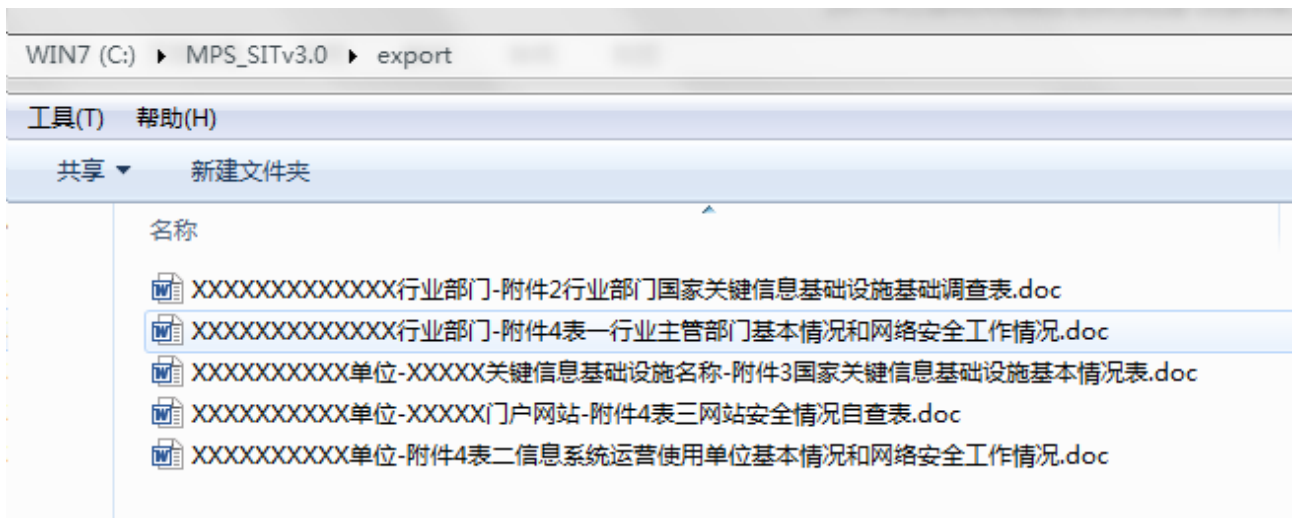
网站安全情况自查 (附件4 表三)

网站名称		
XXXXX门户网站	★基本情况 ★联网信息 ★安全保护情况	+
		×

导出结束, 结果存放位置: "C:\MPS_SITv3.0\Export"

确定

目录存放文件如下:

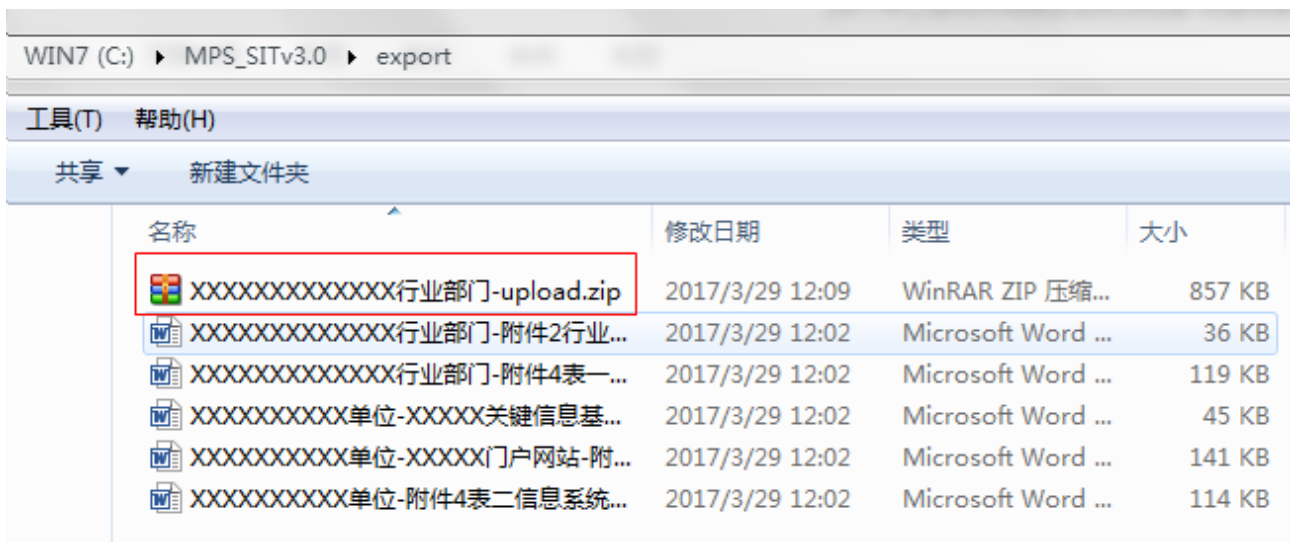


4.6 导出 zip 文件

点击“导出 zip 文件”按钮，系统提供导出 zip 文件功能，存放目录

(C:\MPS_SITv3.0\export) 和 WORD 报告存放目录相同，导出的结果数据需要刻录至光盘并上报给公安机关，由公安机关网安民警导入网安专网的重要信息系统基础数据库管理系统，如图：

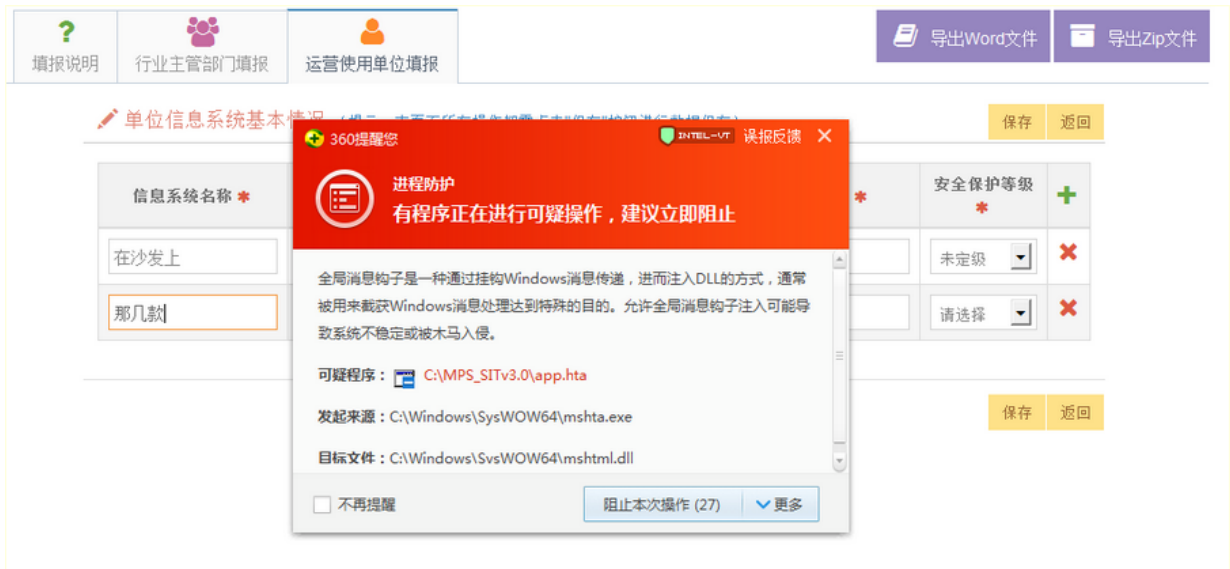




5 常见问题与注意事项

5.1 360 安全卫士误报的问题

工具使用过程中，“偶尔”会被 360 安全卫士报告为可疑操作。请勾选不再提醒并且点击更多-允许本次操作，并且添加该文件（app.hta）到白名单。之后可继续执行其他操作。如下图所示：



5.2 重新安装工具时如何保留历史数据

将目录 C:\MPS_SITv3.0\database（存放页面填报的所有数据）和 C:\MPS_SITv3.0\export（存放通过系统导出的 WORD 报告和上报数据 ZIP 包）下所有文件拷贝至其他位置或磁盘存放。

软件重新安装完成后，将备份的内容覆盖到对应目录。

5.3 导出的 Word 文件和 ZIP 文件

存放位置：存放在“C:\MPS_SITv3.0\export”目录下。

注意事项：导出 WORD 过程中，Word 文件可能会有自动打开闪退现象，请不要对 Word 文件进行关闭操作，等待自动完成。

6 技术支持与信息反馈

如果需要技术支持或有任何宝贵意见，请反馈：

热线 1：400-966-2332（使用座机、手机均可拨打）

热线 2：800-810-2332（使用座机拨打）

技术支持联系人：

彭江威 13716045081；

马欢浩 17310352687；